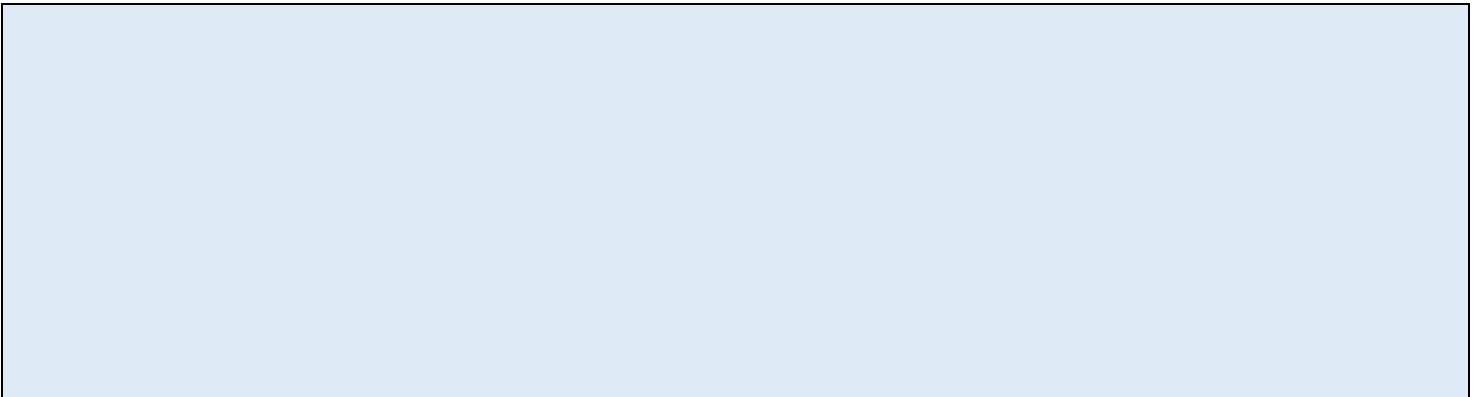


Bonjour DANVAL,

Durant le week-end écoulé, j'ai vu beaucoup de réponse de la part d'autres « forumeurs » et leurs analyses sont tout à fait exactes.

C'est-à-dire que si quelqu'un n'active pas les macros, la sécurité de ton fichier comme tu le souhaites ne le sera plus.

Pour ma part, voici quelques explications sur le fonctionnement du fichier (les macros doivent être impérativement activées pour que le fonctionnement soit optimal)



Tout d'abord, j'ai travaillé sur 2 points précis :

- La mise en place d'un compte à rebours (pour limiter l'utilisation à 20 mns)

A l'ouverture du fichier, tu te retrouves sur une feuille nommée MENU avec un bouton te permettant de lancer le jeu. Si les macros sont désactivées, on n'aura donc pas accès à la feuille jeu, car c'est la macro qui nous y donne accès. Cela obligera donc les utilisateurs à activer la macro pour jouer. Sinon, pas de jeu..... Donc, on contourne quelque part celui qui voudrait ne pas utiliser les macros.

Cliquer ICI pour commencer l'exercice

Concernant la mise en place d'un compte à rebours

Si toutes les conditions de sécurité sont OK, un formulaire se lancera automatiquement suite au clic du bouton « clique ICI pour commencer » et se décrémentera d'une seconde à chaque fois.



Réglage du compte à rebours		
Heure	Minute	Seconde
0	20	0

Régler donc ici les heures, minutes et secondes souhaitées

Bien sûr les boutons STOP et GO n'apparaîtront pas lors de l'utilisation en mode utilisateur. L'action de fermeture par la croix sur le formulaire est bien sûr désactivée.

Pour le compte à rebours, le fait d'avoir fait un formulaire et non une inscription dans une cellule donne la possibilité à l'utilisateur de travailler sur le jeu.

Concernant la sécurité sur le fichier

Il est vraiment difficile de parler de sécurité car comme il est dit aucun système n'est vraiment infaillible. Cependant, voici ce que j'ai mis en place.

Tu deviens donc l'administrateur du fichier et toi seul (ou toutes personnes indiquées dans le tableau des administrateurs) seront autorisées à modifier certains paramètres

Donc en tant qu'administrateur, il te faudra renseigner quelques données pour le bon fonctionnement du fichier comme :

Ces données sont dans l'onglet ADMIN

- Un ou des noms d'administrateurs

Tableau des ADMINISTRATEURS	
Nom	Localisation
DANVAL	Bureau
Nom2	Bureau
Nom3	Maison

- Le nom exact du fichier

Nom du fichier	Copie de DANVAL - CompteAREbours.xlsm
----------------	---------------------------------------

- Un ou des noms des PC autorisant l'utilisation du fichier

Tableau des PC AUTORISES	
Nom	localisation
PC1	
PC2	
PC3	
PC4	
PC5	

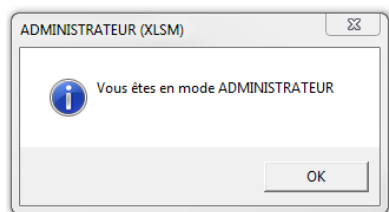
Tout ceci, car à l'ouverture du fichier une succession de tests est effectuée comme :

1. Test si administrateur (d'où l'intérêt de bien saisir les noms administrateurs)
2. Test si fichier renommé (d'où l'intérêt de bien saisir le nom complet du fichier)
3. Test si PC autorisé (d'où l'intérêt de bien saisir les noms des PC autorisés)
4. Test si ouverture même jour

1) Test si Administrateur.

Donc, lorsqu'un utilisateur va se servir de ton fichier, si le nom de l'utilisateur est dans la liste des administrateurs, cela donne donc la main à toutes modifications, dans le cas contraire, les tests suivants sont effectués

Un message t'indique alors si tu es administrateur.

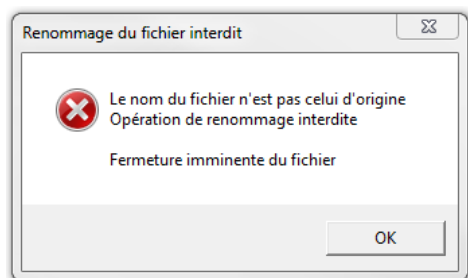


2) Test si fichier renommé.

Vu que tu as inscrit en dur dans la cellule le nom du fichier complet (nom + extension), si quelqu'un renomme le fichier, un test comparatif entre cette cellule et le nom du fichier est fait.

Si correspondance, pas de problème, on passe au test suivant

Si pas de correspondance, message suivant :



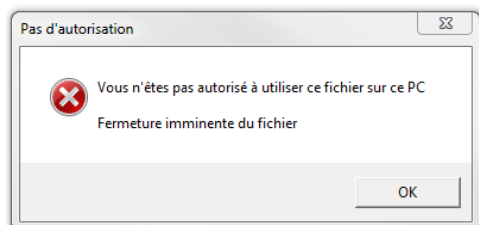
3) Test si PC autorisé.

Une liste des PC autorisés est saisie en dur dans le tableau comme le montre la copie d'écran ci-dessus.

Un test est donc effectué pour vérifier si le PC sur lequel on utilise le fichier est dans la liste.

Si correspondance, pas de problème, on passe au test suivant

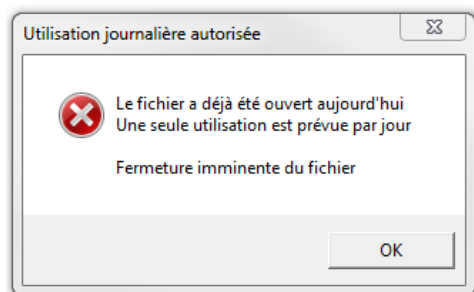
Si pas de correspondance, message suivant :



4) Test si fichier déjà ouvert ce jour.

Lorsque le fichier est ouvert, la date est inscrite par la macro. Si on ferme le fichier et qu'on essaye de le relancer, un test comparatif est fait entre la date du jour et la date inscrite par la macro.

Par conséquent, si la date du jour correspond à celle inscrite, message suivant :



Voici donc en gros le principe mis en place.

Maintenant, pour te permettre de compléter et donc être administrateur du fichier, il faut que tu puisses apparaître dans la liste des administrateurs.

Comme tu le vois dans la copie d'écran ci-dessous, j'ai inscrit en dur ton nom (DANVAL) dans la liste.

Tableau des ADMINISTRATEURS	
Nom	Localisation
DANVAL	Bureau
Nom2	Bureau
Nom3	Maison

Cette information est récupérée dans l'option excel du nom d'utilisateur.

Sur XL2003 : Outils / Option / Onglet général / Nom d'utilisateur

Sur XL2007 et + : Fichier / Option / Onglet général / Nom d'utilisateur

Pour utiliser le fichier sans être mis à la porte, il te faudra donc inscrire DANVAL dans cette option (avant ouverture du fichier) sinon, tu ne seras pas reconnu comme administrateur.

Bien sûr une fois le fichier ouvert, tu pourras donc y inscrire ce que tu souhaites et donc remodifier l'option excel.

Il en va de même pour la liste des PC autorisés. Si tu dois travailler sur plusieurs PC (classe de cours), il te faudra donc récupérer cette option sur tous les PC sur lequel tu souhaites déployer ce fichier et l'inscrire en dur sur le fichier dans le tableau correspondant.

Par contre et pour finir, je reste en accord sur le fait que si l'on n'active pas les macros, tout ceci reste sans effet.

En espérant que cela te sera utile

